



รายงานผลการประเมินคุณภาพการศึกษาภายใน
มหาวิทยาลัยเกษตรศาสตร์ วิทยาเขตศรีราชา
ปีการศึกษา 2562
(1 กรกฎาคม 2562 – 30 มิถุนายน 2563)

ประเมินระหว่างวันที่ 10 – 11 กันยายน พ.ศ. 2563


โดย
คณะกรรมการประเมินคุณภาพการศึกษาภายใน
มหาวิทยาลัยเกษตรศาสตร์

คำนำ

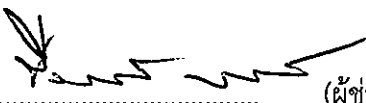
คณะกรรมการประเมินคุณภาพการศึกษาภายใน ปีการศึกษา 2562 ได้รับมอบหมายจาก มหาวิทยาลัยเกษตรศาสตร์ ให้ดำเนินการประเมินคุณภาพการศึกษาภายในมหาวิทยาลัยเกษตรศาสตร์ วิทยาเขตศรีราชา ตามผลการดำเนินงานในรอบปีการศึกษา 2562 (1 กรกฎาคม 2562 – 30 มิถุนายน 2563) ระหว่างวันที่ 10-11 กันยายน พ.ศ. 2563 เพื่อให้เกิดการพัฒนาและปรับปรุงให้มีประสิทธิภาพอย่างต่อเนื่อง โดยใช้ตัวบ่งชี้และเกณฑ์ประเมินคุณภาพการศึกษาภายในระดับสถาบัน พ.ศ. 2557 ของสำนักงานปลัดกระทรวง กระทรวงการอุดมศึกษา วิทยาศาสตร์ วิจัยและนวัตกรรม


คณะกรรมการประเมินฯ หวังเป็นอย่างยิ่งว่าผลการประเมินคุณภาพครั้งนี้ จะเป็นประโยชน์โดยตรงต่อ มหาวิทยาลัยเกษตรศาสตร์ วิทยาเขตศรีราชา และเกิดประโยชน์โดยรวมต่อมหาวิทยาลัยเกษตรศาสตร์


คณะกรรมการประเมินคุณภาพการศึกษาภายใน ปีการศึกษา 2562

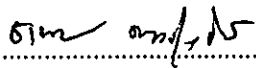
ประธานกรรมการ  (รองศาสตราจารย์ ดร.ชัชพล ชังชู)
รองอธิการบดีฝ่ายพัฒนาคุณภาพ

กรรมการ  (รองศาสตราจารย์ ดร.พนิต เข้มทอง)
ผู้ทรงคุณวุฒิ มหาวิทยาลัยเกษตรศาสตร์

กรรมการ  (ผู้ช่วยศาสตราจารย์ น.สพ.ดร.ธีระศักดิ์ พราพงษ์)
ผู้ทรงคุณวุฒิ มหาวิทยาลัยเกษตรศาสตร์

กรรมการ  (รองศาสตราจารย์ น.สพ.ดร.อนุชัย ภิญโญภูมิินทร์)
รองอธิการบดีวิทยาเขตกำแพงแสน

กรรมการ  (ผู้ช่วยศาสตราจารย์ ดร.วัชรพงษ์ อินทรวงศ์)
รองอธิการบดีวิทยาเขตเฉลิมพระเกียรติ จังหวัดสกลนคร

เลขานุการ  (ดร.ธเนศ ดาเวงโรจน์)
หัวหน้างานตรวจสอบและประเมินคุณภาพ สำนักงานประกันคุณภาพ

ผู้ช่วยเลขานุการ  (นายจตุรงค์ ตันนุกุล)
สำนักงานประกันคุณภาพ

วันที่ 11 กันยายน พ.ศ. 2563

สารบัญ

หน้า

บทสรุปสำหรับผู้บริหาร (Executive Summary)	1
ข้อเสนอแนะทั่วไป	2
ข้อเสนอแนะระดับวิทยาเขต	2
ประสิทธิผลตามพันธกิจทั้ง 4 ด้าน	2
ประสิทธิผลการดำเนินงานตามแผนพัฒนาปรับปรุงในรอบปีการศึกษา 2561	3
บทนำ.....	5
ข้อมูลพื้นฐานของวิทยาเขต.....	5
วิธีการประเมินคุณภาพภายใน	5
ผลการประเมิน	8
องค์ประกอบที่ 1 การผลิตบัณฑิต.....	11
องค์ประกอบที่ 2 การวิจัย	11
องค์ประกอบที่ 3 การบริการวิชาการ.....	13
องค์ประกอบที่ 4 การทำนุบำรุงศิลปะและวัฒนธรรม	13
องค์ประกอบที่ 5 การบริหารจัดการ	14
ภาคผนวก	16
ภาคผนวกที่ 1 ภาพกิจกรรมการประเมินคุณภาพการศึกษาภายใน มหาวิทยาลัยเกษตรศาสตร์ วิทยาเขต ศรีราชา.....	16

บทสรุปสำหรับผู้บริหาร (Executive Summary)

มหาวิทยาลัยเกษตรศาสตร์ วิทยาเขตศรีราชา อยู่ในกลุ่มสถาบันอุดมศึกษา กลุ่ม ง สถาบันที่เน้นการวิจัยขั้นสูงและผลิตบัณฑิตระดับบัณฑิตศึกษาโดยเฉพาะระดับปริญญาเอก เดิมเป็นสถานีวิจัยและสถานที่ฝึกงานนิสิตของมหาวิทยาลัยเกษตรศาสตร์ ในปี พ.ศ. 2532 มหาวิทยาลัยเกษตรศาสตร์ได้เสนอ “โครงการจัดตั้งวิทยาเขตศรีราชา” ต่อทบวงมหาวิทยาลัย โดยมีวัตถุประสงค์เพื่อปรับเปลี่ยนเป็นสถาบันจัดการเรียนการสอนในสาขาวิชาที่รองรับการขยายตัวทางเศรษฐกิจ และการพัฒนากำลังคนในเขตภูมิภาคชายฝั่งทะเลตะวันออก ตลอดจนเป็นการขยายโอกาสทางการศึกษาในเขตภูมิภาคตะวันออก ต่อมาในปี พ.ศ. 2542 ได้มีมติอนุมัติจากสภามหาวิทยาลัยเกษตรศาสตร์กำหนดฐานะจาก “โครงการจัดตั้งวิทยาเขตศรีราชา” เป็น “วิทยาเขตศรีราชา” ตั้งอยู่ ณ อำเภอศรีราชา จังหวัดชลบุรี มีพื้นที่ 199 ไร่ ประกอบด้วย 5 ส่วนงานที่ทำหน้าที่ผลิตบัณฑิต ได้แก่ คณะวิทยาการจัดการ คณะวิศวกรรมศาสตร์ศรีราชา คณะวิทยาศาสตร์ ศรีราชา คณะเศรษฐศาสตร์ ศรีราชา และคณะพาณิชยศาสตร์บริหารธุรกิจ และ 1 ส่วนงานสนับสนุน ได้แก่ สำนักงานวิทยาเขตศรีราชา มีปณิธาน “วิทยาเขตศรีราชา มีความมุ่งมั่นที่จะพัฒนาทรัพยากรมนุษย์ให้มีความรู้ มีภูมิปัญญา มีคุณธรรมและจริยธรรม เพื่อเสริมสร้างความเจริญก้าวหน้าและสืบทอดมรดกที่ดีงามของสังคม โดยความร่วมมือระหว่างสถาบันการศึกษา กับภาครัฐและเอกชน” และกำหนดวิสัยทัศน์ “มหาวิทยาลัยชั้นนำในภาคตะวันออก มุ่งสร้างความสามารถด้านนวัตกรรมในการพัฒนาเศรษฐกิจและสังคม”

การประเมินคุณภาพการศึกษาภายใน วิทยาเขตศรีราชา ปีการศึกษา 2562 คณะกรรมการประเมินฯ ได้ดำเนินการประเมินคุณภาพการศึกษาภายใน ระหว่างวันที่ 10 – 11 กันยายน พ.ศ. 2563 ตามกระบวนการในระบบประกันคุณภาพของมหาวิทยาลัยเกษตรศาสตร์ โดยใช้ตัวบ่งชี้และเกณฑ์ประเมินคุณภาพการศึกษาภายในระดับสถาบัน ของสำนักงานคณะกรรมการการอุดมศึกษา (สกอ.) หรือ สำนักงานปลัดกระทรวงการอุดมศึกษา วิทยาศาสตร์ วิจัยและนวัตกรรม (สป.อว.) จากรายงานการประเมินตนเอง (SAR) ตามรอบปีการศึกษา 2562 (1 กรกฎาคม 2562 – 30 มิถุนายน 2563) และผลการประเมินระดับหลักสูตรที่มีการจัดการเรียนการสอน ณ วิทยาเขตศรีราชา ในปีการศึกษา 2562

วิทยาเขตศรีราชา มีการดำเนินงานตามระบบและกลไกการประกันคุณภาพ ครบทั้ง 5 องค์ประกอบ และมีการดำเนินการตามตัวบ่งชี้ที่กำหนดของมหาวิทยาลัย จำนวน 12 ตัวบ่งชี้ จาก 13 ตัวบ่งชี้ (ยกเว้นตัวบ่งชี้ที่ 5.2 เนื่องจากคณะใช้เกณฑ์ EdPEX ในการบริหารงานของคณะ) โดยมีผลการประเมินคุณภาพการศึกษาภายในประจำปีการศึกษา 2562 พบว่า **มีคะแนนเฉลี่ย 3.98 ได้คุณภาพระดับดี** ซึ่งน้อยกว่าที่วิทยาเขตประเมินตนเองมีคะแนนเฉลี่ย 4.10 ได้คุณภาพระดับดี และหากวิเคราะห์ผลการประเมินฯ ด้านปัจจัยนำเข้า ได้คุณภาพระดับพอใช้ มีคะแนนเฉลี่ย 3.22 ด้านกระบวนการ ได้คุณภาพระดับดี มีคะแนนเฉลี่ย 4.43 และด้านผลลัพธ์ ได้คุณภาพระดับดี มีคะแนนเฉลี่ย 3.55 โดยองค์ประกอบที่ผลประเมินอยู่ในระดับดีมาก ได้แก่ องค์ประกอบที่ 3 การบริการวิชาการ และองค์ประกอบที่ 5 การบริหารจัดการ มีคะแนนเฉลี่ย 5.00 สำหรับองค์ประกอบที่ผลประเมินอยู่ในระดับดี ได้แก่ องค์ประกอบที่ 1 การผลิตบัณฑิต และองค์ประกอบที่ 2 การวิจัย มีคะแนนเฉลี่ย 3.85, 3.51 ตามลำดับ ส่วนองค์ประกอบที่มีคะแนนน้อยที่สุด คือ องค์ประกอบที่ 4 การทำนุบำรุงศิลปวัฒนธรรม มีคะแนนเฉลี่ย 3.00 ได้คุณภาพระดับพอใช้ หากพิจารณาที่ผลการบริหารจัดการหลักสูตรโดยรวมของวิทยาเขต มีค่าคะแนนเฉลี่ย 3.26 ซึ่งทุกหลักสูตร (31 หลักสูตร) “ผ่าน” ตามเกณฑ์มาตรฐานหลักสูตร และได้คุณภาพระดับดี 29 หลักสูตร และได้คุณภาพระดับปานกลาง 2 หลักสูตร

สำหรับการประเมินคุณภาพภายในครั้งนี้ คณะกรรมการฯ ได้มีการวิเคราะห์และให้ข้อเสนอแนะในภาพรวมและข้อเสนอแนะระดับมหาวิทยาลัย เพื่อเป็นแนวทางให้วิทยาเขตมีการพัฒนาปรับปรุงคุณภาพการปฏิบัติงานให้มีประสิทธิภาพมากยิ่งขึ้น ดังนี้

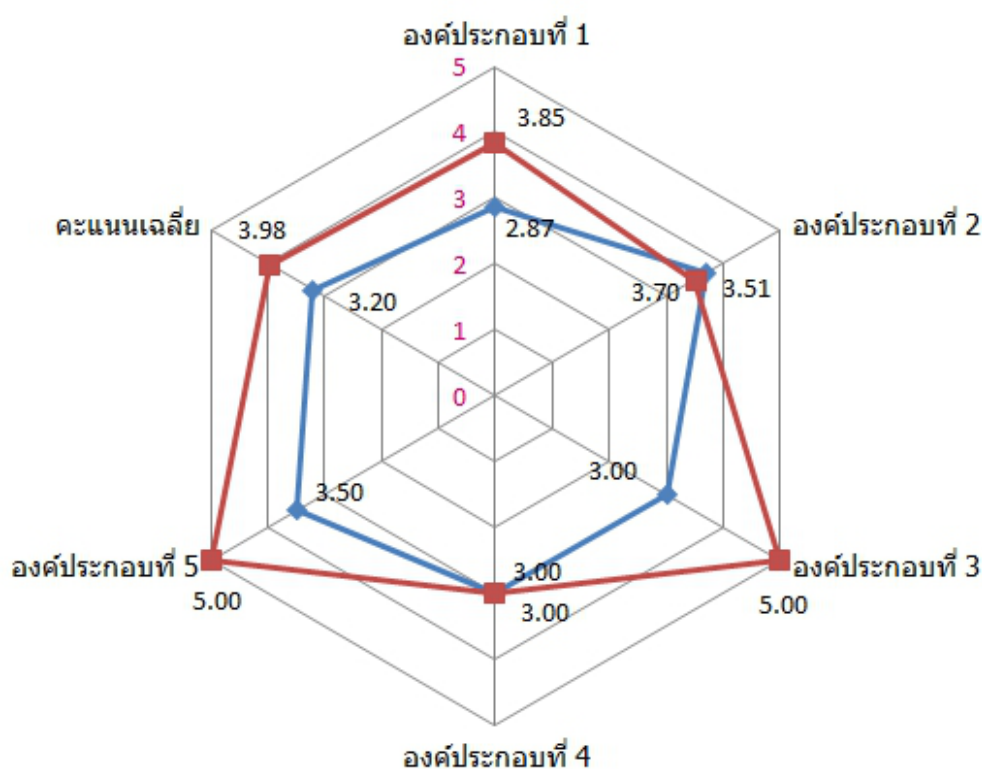
ข้อเสนอแนะทั่วไป

จากข้อมูลตัวบ่งชี้ทั้ง 43 ตัวบ่งชี้ หลายตัวบ่งชี้ยังไม่มีผลการดำเนินงาน หรือมีผลการดำเนินงานที่ไม่ดี วิทยาเขตควรมีวิธีการกำกับ ติดตาม และควบคุมให้คณะวิชาดำเนินการอย่างมีประสิทธิภาพ

ข้อเสนอแนะระดับวิทยาเขต

ควรใช้ประโยชน์จากสถาบันพัฒนาศกยภาพด้านดิจิทัล (Digital Academy Thailand – DAT) เพื่อเป็น เครื่องยนต์หลักตัวหนึ่งในการสร้างความเป็นเลิศ ในด้านวิจัยและบริการวิชาการ

ประสิทธิผลตามพันธกิจทั้ง 4 ด้าน



แผนภูมิที่ 1 การเปรียบเทียบผลการประเมินวิทยาเขตศรีราชา ปีการศึกษา 2561 และ 2562

จากแผนภูมิที่ 1 พบว่า ระดับพัฒนาการของวิทยาเขตศรีราชา ปีการศึกษา 2562 เพิ่มขึ้นจากปีการศึกษา 2561 เกือบทุกองค์ประกอบ ส่วนใหญ่อยู่ในระดับดี-ดีมาก ยกเว้นองค์ประกอบที่ 4 การทำนุบำรุงศิลปและวัฒนธรรม ที่มีผลการประเมินระดับพอใช้

1. **ด้านการผลิตบัณฑิต** มีผลการประเมินคะแนนเฉลี่ย 3.85 ได้คุณภาพระดับดี ซึ่งวิทยาเขตมีการกำกับติดตามให้มีการปรับปรุงหลักสูตรในปีการศึกษา 2562 ส่งผลให้หลักสูตรมีคะแนนประเมินดีขึ้นกว่าปีการศึกษา 2561 โดยมีหลักสูตรที่มีผลการประเมินระดับดีขึ้นไป 29 หลักสูตร จาก 31 หลักสูตร คิดเป็นร้อยละ 92.59 อีกทั้งมีแนวโน้มของคณาจารย์ปริญญาเอก และตำแหน่งทางวิชาการของอาจารย์ที่ดีขึ้นอย่างต่อเนื่อง

อย่างไรก็ตาม วิทยาเขตควรมีการทบทวนการตั้งค่าเป้าหมายของอาจารย์วุฒิปริญญาเอก และตำแหน่งทางวิชาการ ที่มีความท้าทายมากยิ่งขึ้น และพิจารณากำหนดกลยุทธ์ในการดำเนินการให้บรรลุเป้าหมาย เพื่อแสดงถึงศักยภาพของอาจารย์ที่จะส่งผลกระทบต่อคุณภาพด้านการจัดการเรียนการสอน การวิจัย และการบริการวิชาการ ในระยะยาว

2. **ด้านการวิจัย** มีผลการประเมินคะแนนเฉลี่ย 3.51 ได้คุณภาพระดับดี โดยมีระดับพัฒนาการด้านทุนวิจัยที่ดีขึ้นต่อเนื่อง โดยเฉพาะทุนวิจัยจากภายนอกมหาวิทยาลัย ซึ่งแสดงถึงศักยภาพของอาจารย์ด้านการวิจัย ที่ได้รับการยอมรับ

3. **ด้านการบริการวิชาการ** มีผลการประเมินคะแนนเฉลี่ย 5.00 ได้คุณภาพระดับดีมาก โดยวิทยาเขตมีศักยภาพสูงในด้านการบริการวิชาการ ทั้งในด้านของทำเลที่ตั้ง ศักยภาพของบุคลากร ความพร้อมด้านกายภาพ ซึ่งส่งผลให้หน่วยงานทั้งภาครัฐและเอกชนติดต่อ สร้างความร่วมมือ และขอความสนับสนุนด้านบริการวิชาการ เป็นจำนวนมาก ที่สำคัญคือโครงการจัดตั้งสถาบันพัฒนาศกยภาพด้านดิจิทัลเพื่อ EEC (DAT)

4. **ด้านการทำนุบำรุงศิลปะและวัฒนธรรม** มีผลการประเมินคะแนนเฉลี่ย 3.00 ได้คุณภาพระดับพอใช้ โดยวิทยาเขตมีผลการดำเนินงานตามขนบธรรมเนียมประเพณีตามเทศกาลต่าง ๆ ทั้งนี้ ควรจัดกิจกรรมด้านทำนุบำรุงศิลปะท้องถิ่นนอกจากด้านวัฒนธรรม โดยมีการศึกษา/ สืบเสาะหาศิลปะท้องถิ่น และนำมาถ่ายทอดให้นิสิต บุคลากร ประชาชน ได้รับทราบและร่วมกันทำนุบำรุง เพื่อสืบทอดสู่คนรุ่นต่อไป และควรปรับปรุงกระบวนการดำเนินงานด้านทำนุบำรุงศิลปะและวัฒนธรรมให้เกิดความเป็นระบบ โดยเฉพาะการกำหนดตัวชี้วัดความสำเร็จของแผนงาน/ โครงการ/ กิจกรรมที่มีความเหมาะสม เพื่อให้สามารถนำมาใช้ในการกำกับติดตาม ประเมินผล และนำผลประเมินไปปรับปรุงการดำเนินงานอย่างต่อเนื่อง

5. **ด้านการบริหารจัดการ** มีผลการประเมินคะแนนเฉลี่ย 5.00 ได้คุณภาพระดับดี โดยวิทยาเขตมีการกำกับติดตามให้มีการปรับปรุงหลักสูตรในปีการศึกษา 2562 ส่งผลให้หลักสูตรมีคะแนนประเมินดีขึ้นกว่าปีการศึกษา 2561 อย่างไรก็ตาม วิทยาเขตควรเร่งทบทวนแผนยุทธศาสตร์ และใช้การวิเคราะห์สารสนเทศที่รอบด้านในการจัดทำแผนยุทธศาสตร์ เพื่อช่วงชิงโอกาสในการแข่งขันจากศักยภาพที่วิทยาเขตมีอยู่

ประสิทธิผลการดำเนินงานตามแผนพัฒนาปรับปรุงในรอบปีการศึกษา 2561

การติดตามผลการดำเนินงานตามข้อเสนอแนะจากการประเมินฯ ในรอบปีการศึกษา 2561 พบว่า วิทยาเขตศรีราชา ได้จัดทำแผนพัฒนาปรับปรุงฯ (สปค.01) และได้ติดตามผลการดำเนินงานตามแผนพัฒนาปรับปรุงฯ (สปค.02) ซึ่งมีโครงการทั้งหมด จำนวน 18 โครงการ ได้ดำเนินการเสร็จสิ้นจำนวน 10 โครงการ อยู่ระหว่างดำเนินการ 4 โครงการ และไม่ได้ดำเนินการ 4 โครงการ อย่างไรก็ตาม การปรับปรุงยังไม่เกิดผลลัพธ์ชัดเจนเท่าที่ควร ดังนี้

1. การที่คณาจารย์จะเป็นส่วนหนึ่ง เพื่อการผลักดันให้วิทยาเขตบรรลุวิสัยทัศน์ วิทยาเขตควรมีการทบทวนการตั้งค่าเป้าหมายของอาจารย์วุฒิปริญญาเอก ตำแหน่งทางวิชาการ ที่มีความท้าทายมากยิ่งขึ้นและพิจารณากำหนดกลยุทธ์ในการดำเนินการให้บรรลุเป้าหมายเพื่อแสดงถึงศักยภาพของอาจารย์ที่จะส่งผลกระทบต่อคุณภาพด้านการจัดการเรียนการสอน การวิจัย และการบริการวิชาการ ในระยะยาวและยั่งยืนต่อไป

2. ควรจัดทำตัวชี้วัดความสำเร็จของโครงการให้สอดคล้องกับวัตถุประสงค์ของโครงการ

3. ควรมีการประเมินความสำเร็จของโครงการ ตามตัวชี้วัดความสำเร็จของโครงการรวมทั้งสรุปแนวทางในการปรับปรุง เพื่อใช้ในการดำเนินงานครั้งต่อไป
4. วิทยาเขตควรจัดกิจกรรมด้านทำนุบำรุงศิลปะท้องถิ่นนอกจากด้านวัฒนธรรม โดยมีการศึกษา/เสาะหาศิลปะท้องถิ่น และนำมาถ่ายทอดให้นิสิต บุคลากร ประชาชนได้รับทราบและร่วมกันทำนุบำรุง เพื่อสืบทอดสู่คนรุ่นต่อไป

ข้อมูลพื้นฐานของวิทยาเขต

วิทยาเขตศรีราชา ตั้งอยู่ ณ อำเภอศรีราชา จังหวัดชลบุรี มีพื้นที่ 199 ไร่ ประกอบด้วย 5 ส่วนงานที่ทำหน้าที่ผลิตบัณฑิต ได้แก่ คณะวิทยาการจัดการ คณะวิศวกรรมศาสตร์ศรีราชา คณะวิทยาศาสตร์ ศรีราชา คณะเศรษฐศาสตร์ ศรีราชา และคณะพาณิชยศาสตร์บริหารธุรกิจ และ 1 ส่วนงานสนับสนุน ได้แก่ สำนักงานวิทยาเขตศรีราชา มีเจตนารมณ์ในการผลิตกำลังคน และพัฒนาทรัพยากรมนุษย์ เพื่อรองรับและสนับสนุนการพัฒนาพื้นที่ชายฝั่งทะเลภาคตะวันออก นอกจากนี้ยังเผยแพร่ความรู้ และการให้บริการทางวิชาการ เพื่อรองรับการเปลี่ยนแปลงทางเศรษฐกิจและสังคมของประเทศ และกำหนดวิสัยทัศน์ “มหาวิทยาลัยชั้นนำในภาคตะวันออก มุ่งสร้างความสามารถด้านนวัตกรรมในการพัฒนาเศรษฐกิจและสังคม”

ในปีการศึกษา 2562 วิทยาเขตศรีราชา มีหลักสูตรที่เปิดสอนทั้งหมด 31 หลักสูตร เป็นหลักสูตรหลักของคณะ 27 หลักสูตร และหลักสูตรยืม 4 หลักสูตร แยกเป็น ระดับปริญญาตรี 23 หลักสูตร และระดับปริญญาโท 8 หลักสูตร มีอาจารย์ประจำทั้งหมด 294 คน ในจำนวนนี้มีอาจารย์ลาศึกษาต่อ 28 คน มีบุคลากรสายสนับสนุน 315 คน

วิธีการประเมินคุณภาพภายใน

- การวางแผนและการประเมิน

1. การเตรียมและวางแผนก่อนการตรวจประเมิน

คณะกรรมการการประเมินฯ มีการประชุมหารือเพื่อวางแผนการประเมินในเบื้องต้น ถึงวิธีการประเมิน การศึกษาเอกสาร และการเขียนรายงาน พร้อมทั้งศึกษารายงานการประเมินตนเองตามที่ได้รับมอบหมาย เพื่อสรุปประเด็นข้อสังเกตในการประเมิน

2. การดำเนินการระหว่างการตรวจประเมิน

คณะกรรมการการประเมินฯ พบผู้บริหารและทีมงานในวันแรกของการประเมิน ประธานชี้แจงวัตถุประสงค์ของการประเมิน กำหนดเวลาการประเมิน และแนะนำคณะกรรมการการประเมินฯ รองอธิการบดีวิทยาเขตศรีราชาแนะนำผู้บริหารของวิทยาเขต และผู้บริหารคณะ พร้อมทั้งบรรยายสรุปผลการดำเนินงานของวิทยาเขตให้คณะกรรมการการประเมินฯ รับทราบ

ศึกษาเอกสารหลักฐาน จากรายงานการประเมินตนเอง และหลักฐานเชิงประจักษ์ รวมทั้งการสัมภาษณ์ผู้ที่เกี่ยวข้อง

สรุปผลการประเมินและนำเสนอด้วยวาจา ให้ผู้บริหาร คณาจารย์ และบุคลากรของวิทยาเขตรับทราบ และแลกเปลี่ยนข้อคิดเห็น อันนำไปสู่การหาแนวทางร่วมกันเพื่อพัฒนาและปรับปรุงคุณภาพของวิทยาเขต

3. การดำเนินงานหลังการตรวจประเมิน

สรุปรายงานผลการประเมินฯ ส่งให้กับรองอธิการบดีวิทยาเขตศรีราชา และสำนักงานประกันคุณภาพของมหาวิทยาลัย

- **วิธีการตรวจสอบและความน่าเชื่อถือของข้อมูล**

กำหนดให้กรรมการประเมิน ศึกษาเอกสารเชิงประจักษ์ และสอบทานข้อมูลโดยการหารือหรือสัมภาษณ์ และนำข้อมูลมาพิจารณาร่วมกับคณะกรรมการทุกคน เพื่อตัดสินผลในแต่ละตัวบ่งชี้และทุกองค์ประกอบคุณภาพ และนำเสนอผู้บริหารและบุคลากรวิทยาเขตรับทราบและดำเนินการจัดทำแผนพัฒนาปรับปรุงแก้ไขตามข้อเสนอแนะต่อไป

- **วัตถุประสงค์การประเมิน**

1. เพื่อยืนยันสภาพการดำเนินงานของวิทยาเขตและประเมินคุณภาพการศึกษาภายใน ที่สอดคล้องกับระบบการประกันคุณภาพการศึกษาของมหาวิทยาลัยที่กำหนด
2. พิจารณาความเชื่อมโยงของทุกองค์ประกอบในระบบประกันคุณภาพของวิทยาเขต และการตอบสนองพันธกิจและเป้าหมายของมหาวิทยาลัย โดยวิเคราะห์จุดแข็ง โอกาสในการพัฒนา และให้ข้อเสนอแนะเพื่อการพัฒนาและปรับปรุงคุณภาพของวิทยาเขตให้มีประสิทธิภาพยิ่งขึ้น รวมทั้งการค้นหาวัตถุกรรมและแนวปฏิบัติที่ดีของวิทยาเขต
3. ติดตามประสิทธิผลการดำเนินงานตามแผนพัฒนาปรับปรุงตามข้อเสนอแนะของการประเมินคุณภาพการศึกษาภายในที่ผ่านมา
4. เพื่อรายงานผลการประเมินคุณภาพตามมาตรฐานการศึกษาต่อหน่วยงานที่เกี่ยวข้องและสาธารณชน

- **กรอบการประเมินประสิทธิผลการดำเนินงานจากผลการประเมินคุณภาพการศึกษาภายใน**

1. ประสิทธิภาพของการดำเนินงานตามพันธกิจทั้ง 4 ด้านของวิทยาเขต ได้แก่ ด้านการเรียนการสอน การวิจัย การบริการวิชาการ การทำนุบำรุงศิลปะและวัฒนธรรม รวมทั้งด้านการบริหารจัดการ
2. ประสิทธิภาพของแผนพัฒนาปรับปรุงตามข้อเสนอแนะของการประเมินคุณภาพภายในที่ผ่านมา
3. การค้นหาวัตถุกรรม และแนวปฏิบัติที่ดีของหน่วยงาน หรือผลลัพธ์จากการดำเนินงานตามระบบประกันคุณภาพ

- **กำหนดการประเมินฯ**

วันพฤหัสบดีที่ 10 กันยายน 2563

- 06.30 น. - คณะกรรมการประเมินฯ พร้อมกันที่หน้าอาคารสารนิเทศ 50 ปี เพื่อเดินทางไปวิทยาเขตศรีราชา
- 09.00-09.30 น. - คณะกรรมการประเมินฯ ประชุมหารือเพื่อพิจารณาแนวทางการประเมินฯ ร่วมกัน ณ ห้องประชุม 2 ชั้น 4 อาคาร 14 หอสมุดอนุสรณ์ 10 ปี มหาวิทยาลัยเกษตรศาสตร์ วิทยาเขตศรีราชา
- 09.30-10.30 น. - คณะกรรมการประเมินฯ พบผู้บริหารวิทยาเขต
- ประธานคณะกรรมการฯ กล่าวแนะนำคณะกรรมการ พร้อมชี้แจงวัตถุประสงค์และแนวทางในการประเมินคุณภาพการศึกษาภายใน ประจำปีการศึกษา 2562
 - ผู้บริหารวิทยาเขต รายงานผลการดำเนินงานในรอบปีการศึกษา 2562 ดังนี้
 - 1) ข้อมูลพื้นฐานหรือสถานภาพของวิทยาเขต
 - 2) สรุปผลการดำเนินงานที่โดดเด่น และการประเมินตนเองตามองค์ประกอบและตัวบ่งชี้การประเมินคุณภาพภายในของวิทยาเขตทั้ง 3 ด้าน ได้แก่

ด้านปัจจัยนำเข้า กระบวนการ และผลผลิต

3) ประสิทธิภาพของการดำเนินงานตามแผนพัฒนาปรับปรุงในรอบปีที่ผ่านมา

4) แนวทางในการพัฒนาปรับปรุงของหน่วยงานในอนาคต

10.30–12.00 น. - คณะกรรมการประเมินฯ ชักถามผู้บริหารวิทยาเขต และผู้รับผิดชอบข้อมูลรายตัวบ่งชี้

12.00–13.00 น. - รับประทานอาหารกลางวัน

13.00–14.00 น. - คณะกรรมการประเมินฯ เยี่ยมชมนิทรรศการ 5G usecases ณ อาคาร 23 คณะวิศวกรรมศาสตร์ศรีราชา

14.00–16.00 น. - คณะกรรมการประเมินฯ สัมภาษณ์ผู้ที่เกี่ยวข้องกับวิทยาเขต แบ่งเป็น 2 กลุ่ม ดังนี้

เวลา	กรรมการประเมินฯ กลุ่มที่ 1	จำนวน (คน)	กรรมการประเมินฯ กลุ่มที่ 2	จำนวน(คน)
14.00–14.30 น.	ผู้แทนชุมชน	3	หน่วยงานเครือข่ายที่ให้ความร่วมมือกับวิทยาเขต	3
14.30–15.00 น.	ผู้ใช้บัณฑิต	2	อาจารย์	5
15.00–15.30 น.	ศิษย์เก่า	3	นิสิตปริญญาตรี	5
15.30–16.00 น.	บุคลากรสายสนับสนุน	5	นิสิตปริญญาโท/เอก	3

16.00–17.30 น. - คณะกรรมการประเมินฯ สัมภาษณ์ผู้รับผิดชอบข้อมูลรายตัวบ่งชี้ (ต่อ)

18.00 น. - พักรับประทานอาหารเย็น

วันศุกร์ที่ 11 กันยายน 2563

09.00–10.00 น. - คณะกรรมการประเมินฯ ร่วมกันพิจารณาผลการประเมินรายตัวบ่งชี้ และสอบถามข้อมูลเพิ่มเติมจากผู้เกี่ยวข้อง

10.00–11.00 น. - คณะกรรมการประเมินฯ พิจารณาจัดทำร่างผลการประเมินฯ เพื่อการนำเสนอ

11.00–12.00 น. - คณะกรรมการประเมินฯ รายงานผลการประเมินฯ ด้วยวาจาให้ผู้บริหาร คณาจารย์ และบุคลากรของวิทยาเขต รับทราบ

12.00–13.00 น. - รับประทานอาหารกลางวัน

● เกณฑ์การประเมิน

เกณฑ์การประเมินภาพรวมของทุกองค์ประกอบ และรายตัวบ่งชี้ มีคะแนนเต็ม 5 คะแนน ซึ่งเป็นการประเมินตามเกณฑ์ 5 คะแนน สำหรับการแปลความหมายผลการประเมินตามเกณฑ์ 5 คะแนน มีดังนี้

คะแนนเฉลี่ย 0.00 - 1.50 หมายถึง การดำเนินงานต้องปรับปรุงเร่งด่วน

คะแนนเฉลี่ย 1.51 - 2.50 หมายถึง การดำเนินงานต้องปรับปรุง

คะแนนเฉลี่ย 2.51 - 3.50 หมายถึง การดำเนินงานระดับพอใช้

คะแนนเฉลี่ย 3.51 - 4.50 หมายถึง การดำเนินงานระดับดี

คะแนนเฉลี่ย 4.51 - 5.00 หมายถึง การดำเนินงานระดับดีมาก

ผลการประเมิน

วิทยาเขตศรีราชา มีการดำเนินงานตามระบบและกลไกการประกันคุณภาพ ครบทั้ง 5 องค์ประกอบ และมีการดำเนินการตามตัวบ่งชี้ที่กำหนดของมหาวิทยาลัย จำนวน 12 ตัวบ่งชี้ จาก 13 ตัวบ่งชี้ (ยกเว้นตัวบ่งชี้ที่ 5.2 เนื่องจากคณะใช้เกณฑ์ EdPEX ในการบริหารงานของคณะ) โดยมีผลการประเมินคุณภาพการศึกษาภายใน ประจำปีการศึกษา 2562 พบว่า **มีคะแนนเฉลี่ย 3.98 ได้คุณภาพระดับดี** ซึ่งน้อยกว่าที่วิทยาเขตประเมินตนเอง มีคะแนนเฉลี่ย 4.10 ได้คุณภาพระดับดี และหากวิเคราะห์ผลการประเมินฯ ด้านปัจจัยนำเข้า ได้คุณภาพระดับพอใช้ มีคะแนนเฉลี่ย 3.22 ด้านกระบวนการ ได้คุณภาพระดับดี มีคะแนนเฉลี่ย 4.43 และด้านผลลัพธ์ ได้คุณภาพระดับดี มีคะแนนเฉลี่ย 3.55 โดยองค์ประกอบที่ผลประเมินอยู่ในระดับดีมาก ได้แก่ องค์ประกอบที่ 3 การบริการวิชาการ และองค์ประกอบที่ 5 การบริหารจัดการ มีคะแนนเฉลี่ย 5.00 สำหรับองค์ประกอบที่ผลประเมินอยู่ในระดับดี ได้แก่ องค์ประกอบที่ 1 การผลิตบัณฑิต และองค์ประกอบที่ 2 การวิจัย มีคะแนนเฉลี่ย 3.85, 3.51 ตามลำดับ ส่วนองค์ประกอบที่มีคะแนนน้อยที่สุด คือ องค์ประกอบที่ 4 การทำนุบำรุงศิลปะและวัฒนธรรม มีคะแนนเฉลี่ย 3.00 ได้คุณภาพระดับพอใช้ หากพิจารณาที่ผลการบริหารจัดการหลักสูตรโดยรวมของวิทยาเขต มีค่าคะแนนเฉลี่ย 3.26 ซึ่งทุกหลักสูตร (31 หลักสูตร) “ผ่าน” ตามเกณฑ์มาตรฐานหลักสูตร และได้คุณภาพระดับดี 29 หลักสูตร และได้คุณภาพระดับปานกลาง 2 หลักสูตร

รายละเอียดสรุปได้ดังตารางที่ 1

ตารางที่ 1 สรุปผลการประเมินคุณภาพศึกษาภายในตามองค์ประกอบคุณภาพ

องค์ประกอบคุณภาพ	คะแนนการประเมินเฉลี่ย				ผลการประเมิน	คะแนนการประเมินเฉลี่ย				ผลการประเมิน
	I	P	O	รวม		I	P	O	รวม	
	วิทยาเขตศรีราชา					กรรมการประเมิน				
1 การผลิตบัณฑิต	2.98	5.00	3.22	3.84	ระดับดี	2.98	5.00	3.26	3.85	ระดับดี
2 การวิจัย	2.92	3.00	4.08	4.00	ระดับดี	3.70	3.00	3.84	3.51	ระดับดี
3 การบริการวิชาการ	-	5.00	-	5.00	ระดับดีมาก	-	5.00	-	5.00	ระดับดีมาก
4 การทำนุบำรุงศิลปะและวัฒนธรรม	-	3.00	-	3.00	ระดับพอใช้	-	3.00	-	3.00	ระดับพอใช้
5 การบริหารจัดการ	-	5.00	-	5.00	ระดับดีมาก	-	5.00	-	5.00	ระดับดีมาก
รวม	2.96	4.41	2.43	4.10		3.22	4.43	3.55	3.98	
ผลการประเมิน	ระดับพอใช้	ระดับดี	ระดับควรปรับปรุง	ระดับดี		ระดับพอใช้	ระดับดี	ระดับดี	ระดับดี	

สำหรับผลการดำเนินงานภาพรวมของวิทยาเขตศรีราชา ในรอบปีการศึกษา 2562 สามารถสรุปผลการประเมินคุณภาพภายในรายตัวบ่งชี้และองค์ประกอบคุณภาพได้ดังนี้

ตารางที่ 2 ผลการประเมินคุณภาพภายในรายตัวบ่งชี้และองค์ประกอบคุณภาพ

ตัวบ่งชี้คุณภาพ	วิทยาเขตศรีราชา				กรรมการประเมิน			
	ตัวตั้ง	ตัวหาร	ผลลัพธ์	คะแนน	ตัวตั้ง	ตัวหาร	ผลลัพธ์	คะแนน
ภาพรวมผลประเมิน				4.10	3.98			
องค์ประกอบที่ 1 การผลิตบัณฑิต				3.84	3.85			
ตัวบ่งชี้ที่ 1.1 ผลการบริหารจัดการหลักสูตรโดยรวม	93.50	29	3.22	3.22	88.08	27	3.26	3.26
ตัวบ่งชี้ที่ 1.2 อาจารย์ประจำสถาบันที่มีคุณวุฒิปริญญาเอก	146	266	54.89	3.43	146	266	54.9	3.43
ตัวบ่งชี้ที่ 1.3 อาจารย์ประจำสถาบันที่ดำรงตำแหน่งทางวิชาการ	108	266	40.60	2.54	108	266	40.60	2.54
ตัวบ่งชี้ที่ 1.4 การบริการนัศึกษาระดับปริญญาตรี			6 ข้อ	5.00			6 ข้อ	5.00
ตัวบ่งชี้ที่ 1.5 กิจกรรมนัศึกษาระดับปริญญาตรี			6 ข้อ	5.00			6 ข้อ	5.00
องค์ประกอบที่ 2 การวิจัย				4.00	3.51			
ตัวบ่งชี้ที่ 2.1 ระบบและกลไกการบริหารและพัฒนางานวิจัยหรืองานสร้างสรรค์			6 ข้อ	5.00			3 ข้อ (2,5,6)	3.00
<p>หมายเหตุ: คณะกรรมการฯ ไม่พบการดำเนินงานตามเกณฑ์ ดังนี้</p> <ul style="list-style-type: none"> ● ไม่ผ่านข้อ 1 เนื่องจากวิทยาเขตมีความพยายามพัฒนาระบบบริหารงานวิจัยของวิทยาเขต แต่ระบบยังไม่สามารถใช้งานได้จริง ● ไม่ผ่านข้อ 3 เนื่องจากวิทยาเขตไม่มีการจัดสรรทุนวิจัยที่เป็นทุนภายในของวิทยาเขตอย่างชัดเจน มีเพียงระดับคณะที่สนับสนุนงบประมาณ ● ไม่ผ่านข้อ 4 เนื่องจากวิทยาเขตไม่มีการจัดสรรงบประมาณเพื่อสนับสนุนการเผยแพร่ผลงานวิจัยหรืองานสร้างสรรค์ฯ มีเพียงระดับคณะที่สนับสนุนงบประมาณ 								
ตัวบ่งชี้ที่ 2.2 เงินสนับสนุนงานวิจัยและงานสร้างสรรค์	14.58	5	2.92	2.92	18.51	5	3.70	3.70
ตัวบ่งชี้ที่ 2.3 ผลงานทางวิชาการของอาจารย์ประจำและนักวิจัย	20.40	5	4.08	4.08	19.22	5	3.84	3.84
<p>หมายเหตุ: คณะกรรมการฯ อ้างอิงข้อมูลเชิงปริมาณจากระบบสารสนเทศเพื่อการประกันคุณภาพ มก. (ระบบ QAIS)</p>								
องค์ประกอบที่ 3 การบริการวิชาการแก่สังคม				5.00	5.00			
ตัวบ่งชี้ที่ 3.1 การบริการวิชาการแก่สังคม			6 ข้อ	5.00			6 ข้อ	5.00
องค์ประกอบที่ 4 การทำนุบำรุงศิลปะและวัฒนธรรม				3.00	3.00			
ตัวบ่งชี้ที่ 4.1 ระบบและกลไกการทำนุบำรุงศิลปะและวัฒนธรรม			3 ข้อ (1,2,4)	3.00			3 ข้อ (1,2,4)	3.00
<p>หมายเหตุ: คณะกรรมการฯ ไม่พบการดำเนินงานตามเกณฑ์ ดังนี้</p> <ul style="list-style-type: none"> ● ไม่ผ่านข้อ 3 เนื่องจากไม่พบการกำกับติดตามให้มีการดำเนินงานตามแผนด้านทำนุบำรุงศิลปะและวัฒนธรรม ● ไม่ผ่านข้อ 5 เนื่องจากไม่ผ่านข้อ 4 ส่งผลให้ไม่สามารถนำผลการประเมินไปสู่การปรับปรุงแผน หรือกิจกรรมด้านทำนุบำรุงศิลปะและวัฒนธรรม ● ไม่ผ่านข้อ 6 เนื่องจากไม่พบการเผยแพร่กิจกรรมหรือการบริการด้านทำนุบำรุงศิลปะและวัฒนธรรมต่อสาธารณชน 								

ตัวบ่งชี้คุณภาพ	วิทยาเขตศรีราชา				กรรมการประเมิน			
	ตัวตั้ง	ตัวหาร	ผลลัพธ์	คะแนน	ตัวตั้ง	ตัวหาร	ผลลัพธ์	คะแนน
องค์ประกอบที่ 5 การบริหารจัดการ				5.00				5.00
ตัวบ่งชี้ที่ 5.1 การบริหารของสถาบันเพื่อการกำกับติดตามผลลัพธ์ตามพันธกิจ กลุ่มสถาบันและเอกลักษณ์ของสถาบัน			7 ข้อ	5.00			7 ข้อ	5.00
ตัวบ่งชี้ที่ 5.3 ระบบกำกับการประกันคุณภาพหลักสูตรและคณะ			6 ข้อ	5.00			6 ข้อ	5.00

องค์ประกอบที่ 1 การผลิตบัณฑิต

การประเมินผลการดำเนินงานในภาพรวม องค์ประกอบที่ 1 การผลิตบัณฑิต จำนวน 5 ตัวบ่งชี้ พบว่า วิทยาเขตศรีราชา มีผลการประเมินตนเอง มีคะแนนเฉลี่ย 3.84 ได้คุณภาพระดับดี ส่วนผลการประเมินของ คณะกรรมการฯ มีคะแนนเฉลี่ย 3.85 ได้คุณภาพระดับดี

จุดที่ควรพัฒนา

1. สัดส่วนของนิสิตเต็มเวลาต่อจำนวนอาจารย์ประจำ (ค่า FTES) ของคณะวิทยาการจัดการยังเกินเกณฑ์ที่กำหนดมาก อาจส่งผลต่อการดูแลนิสิตได้ไม่ทั่วถึง
2. ไม่มีการกำหนดนโยบายของตัวชี้วัดผลการบริหารจัดการหลักสูตรโดยรวม
3. การกำหนดตัวชี้วัดของแต่ละโครงการ/กิจกรรมยังไม่สะท้อน/ตอบวัตถุประสงค์ของโครงการ/กิจกรรมอย่างแท้จริง
4. ประเด็น/หัวข้อความรู้ที่เป็นประโยชน์ต่อการประกอบอาชีพของศิษย์เก่าไม่ชัดเจน

ข้อเสนอแนะในการปรับปรุง

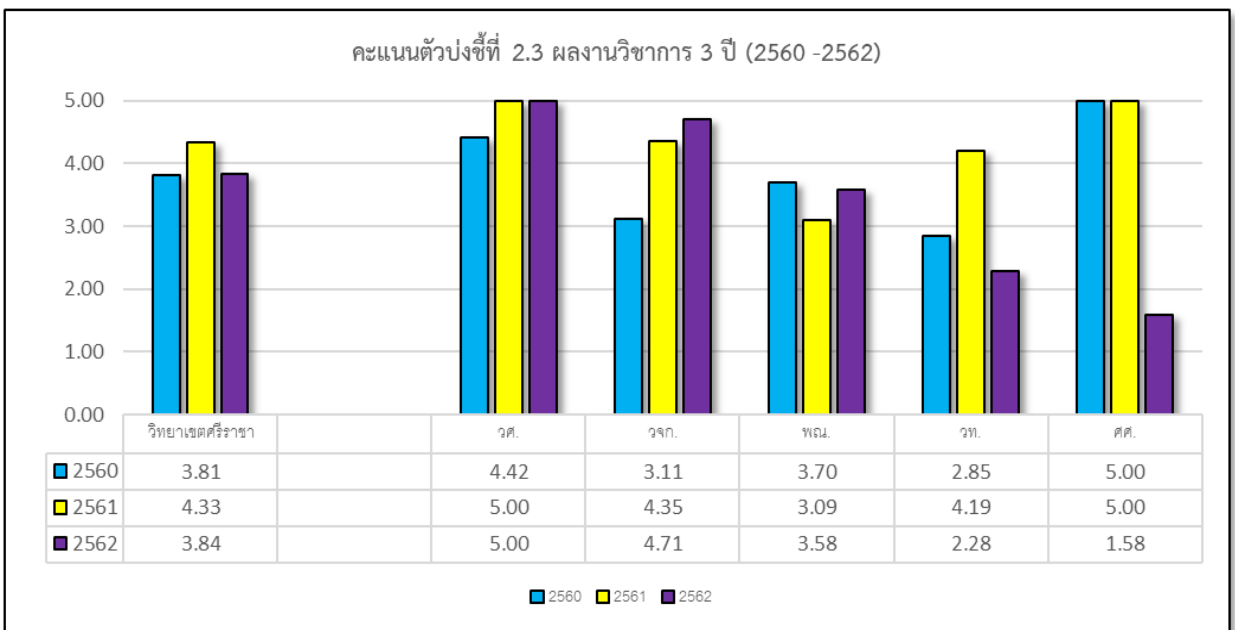
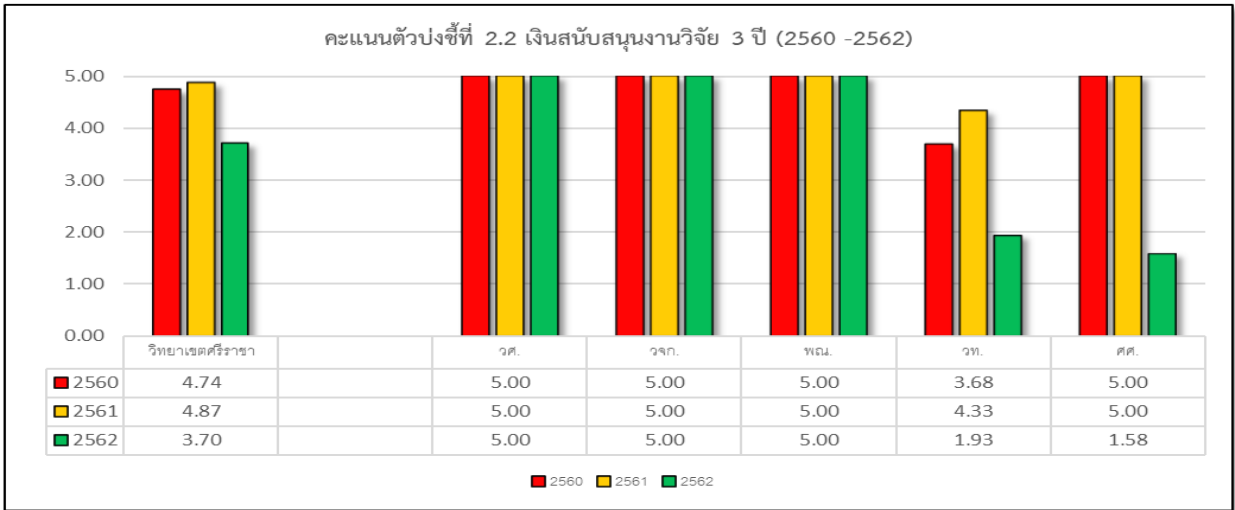
1. เนื่องจากมีข้อจำกัดด้านการบริหารจัดการที่อาจทำให้การลดสัดส่วนของนิสิตเต็มเวลา (FTES) กับจำนวนอาจารย์ประจำเป็นไปได้ยาก แต่อย่างไรก็ตามเพื่อให้การดูแลนิสิตโดยเฉพาะในชั้นเรียนเป็นไปอย่างมีประสิทธิภาพ คณะวิทยาการจัดการ ควรพิจารณาหาแนวทางที่นำมาปฏิบัติเพิ่มเติมจากที่ใช้กันอยู่ในปัจจุบัน การจัดการเรียนการสอนแบบกึ่งออนไลน์ (Semi-Online) การเรียนรู้แบบ Self-directed Learning (SDL) การเพิ่มบทบาทของผู้ช่วยสอน (TA) เป็นต้น
2. ควรกำหนดค่าเป้าหมายของตัวชี้วัดเชิงปริมาณในเรื่องการผลิตบัณฑิต อาทิ ผลการบริหารจัดการหลักสูตรโดยรวมของวิทยาเขต/คณะ เพื่อเป็นแนวทางในการพัฒนาการยกระดับคุณภาพหลักสูตร
3. วิทยาเขตและคณะควรร่วมกันสร้างความรู้ความเข้าใจในประเด็นของหลักการเขียนและประเมินผลโครงการที่ถูกต้อง โดยกำหนดวัตถุประสงค์ให้สอดคล้องกับปัญหา/ที่มาของโครงการมีกิจกรรมที่ตอบรับวัตถุประสงค์และมีการกำหนดตัวชี้วัดความสำเร็จของโครงการที่ตอบวัตถุประสงค์ครบทุกข้อตลอดจนการเลือกเครื่องมือที่ใช้ในการเก็บรวบรวมข้อมูลที่เหมาะสม
4. ควรสำรวจความต้องการด้านความรู้/ทักษะที่จำเป็นของศิษย์เก่า เพื่อกำหนด เป็นแผน/แนวทางในการจัดโครงการ/กิจกรรมให้ความรู้/ทักษะได้ตรงตามความต้องการของศิษย์เก่าอย่างแท้จริง

องค์ประกอบที่ 2 การวิจัย

การประเมินผลการดำเนินงานในภาพรวม องค์ประกอบที่ 2 การวิจัย จำนวน 3 ตัวบ่งชี้ พบว่า วิทยาเขตศรีราชา มีผลการประเมินตนเอง มีคะแนนเฉลี่ย 4.00 ได้คุณภาพระดับดี ส่วนผลการประเมินของ คณะกรรมการฯ มีคะแนนเฉลี่ย 3.51 ได้คุณภาพระดับดี

จุดแข็ง

วิทยาเขตศรีราชามีคณะที่มีความโดดเด่นของผลการดำเนินงานด้านงานวิจัย คือ คณะวิศวกรรมศาสตร์ศรีราชา คณะวิทยาการจัดการ และคณะพาณิชยนาวินานาชาติ โดยใน พ.ศ. 2562 มีทุนวิจัยและผลงานตีพิมพ์ อยู่ใน 3 อันดับแรกของวิทยาเขต



แนวทางเสริมจุดแข็ง

วิทยาลัยศรีราชาส่งเสริมการแลกเปลี่ยนเรียนรู้ระหว่างคณะที่มีความโดดเด่นด้านผลงานวิจัยกับคณะอื่นๆ และสนับสนุนการสร้างผลงานวิจัยให้กับทุกคณะเพื่อยกระดับผลงานวิจัยในภาพรวมของวิทยาลัยให้อยู่ในอันดับต้นระหว่าง 3 วิทยาลัย

จุดที่ควรพัฒนา

วิทยาลัยศรีราชามีจุดควรพัฒนาในการบริหารจัดการด้านงานวิจัยในหลายประเด็น คือ

1. ขาดความสมบูรณ์ของระบบสารสนเทศด้านการวิจัยของตนเองเพื่อใช้กำกับติดตามผลดำเนินงานด้านงานวิจัยของคณะต่างๆ ในวิทยาลัยและใช้กำหนดกลยุทธ์ในการขับเคลื่อนพันธกิจด้านการวิจัยของวิทยาลัย
2. ขาดการดำเนินการเชิงรุกในการสนับสนุนพันธกิจด้านการวิจัย รวมทั้งการจัดสรรเงินทุนวิจัยและเงินสนับสนุนการเผยแพร่ผลงานวิจัยจากเงินรายได้ของวิทยาลัย
3. ขาดการจัดทำยุทธศาสตร์งานวิจัยที่มีการทำ SWOT เพื่อใช้กำหนดทิศทางการวิจัยที่สะท้อนถึงวิสัยทัศน์การเป็นผู้นำด้านการวิจัยทางภาคตะวันออกของประเทศ และการมีบทบาทที่สำคัญในการประสานความร่วมมือระหว่างคณะต่างๆ ในวิทยาลัยเพื่อสร้างพลังการขับเคลื่อนงานวิจัยสู่วิสัยทัศน์ของวิทยาลัย

ข้อเสนอแนะในการปรับปรุง

วิทยาเขตควรเร่งดำเนินการในการบริหารจัดการด้านงานวิจัยเพื่อเสริมสร้างความเข้มแข็งด้านงานวิจัยให้มากขึ้นในประเด็นต่อไปนี้

(1) พัฒนาระบบสารสนเทศเพื่อการบริหารงานวิจัยของวิทยาเขต(<http://vit.src.ku.ac.th/other/RSP>) ให้มีความสมบูรณ์ โดยใช้ศักยภาพความเป็นผู้นำด้านเทคโนโลยีสารสนเทศของวิทยาเขต เพื่อให้ได้ข้อมูลภาพรวมด้านศักยภาพและทิศทางการวิจัยของคณาจารย์ในวิทยาเขตซึ่งจะเป็นประโยชน์ต่อการวางยุทธศาสตร์งานวิจัยของวิทยาเขตได้อย่างมีประสิทธิภาพและสะท้อนถึงวิสัยทัศน์การเป็นผู้นำด้านการวิจัยทางภาคตะวันออกเฉียงเหนือของประเทศ

(2) ดำเนินการเชิงรุกในการสนับสนุนพันธกิจด้านการวิจัย รวมทั้งการจัดสรรเงินทุนวิจัยและเงินสนับสนุนการเผยแพร่ผลงานวิจัยจากเงินรายได้ของวิทยาเขต เพื่อสนับสนุนอาจารย์รุ่นใหม่

(3) เร่งจัดทำยุทธศาสตร์งานวิจัยของวิทยาเขตเพื่อสร้างความชัดเจนของทิศทางการวิจัยที่สะท้อนถึงวิสัยทัศน์การเป็นผู้นำด้านการวิจัยทางภาคตะวันออกเฉียงเหนือของประเทศ และเพิ่มการมีบทบาทที่สำคัญในการประสานความร่วมมือระหว่างคณะต่างๆในวิทยาเขตเพื่อสร้างพลังการขับเคลื่อนงานวิจัยสู่วิสัยทัศน์ของวิทยาเขต

องค์ประกอบที่ 3 การบริการวิชาการ

การประเมินผลการดำเนินงานในภาพรวม องค์ประกอบที่ 3 การบริการวิชาการ จำนวน 1 ตัวบ่งชี้ พบว่า วิทยาเขตศรีราชา มีผลการประเมินตนเอง มีคะแนนเฉลี่ย 5.00 ได้คุณภาพระดับดีมาก ส่วนผลการประเมินของคณะกรรมการฯ มีคะแนนเฉลี่ย 5.00 ได้คุณภาพระดับดีมาก

จุดแข็ง

การดำเนินการด้านบริการวิชาการของวิทยาเขตศรีราชาได้รับการชื่นชมจากชุมชนและคู่ความร่วมมือของวิทยาเขต และสามารถต่อยอดในการสร้างรายได้ของวิทยาเขตได้เป็นอย่างดี

แนวทางเสริมจุดแข็ง

วิทยาเขตศรีราชาควรพัฒนาการดำเนินการของพันธกิจด้านการให้บริการทางวิชาการ โดยใช้การดำเนินการอย่างเป็นระบบและมีประสิทธิภาพ โดยดำเนินการในการรับฟังเสียงและการสร้างความผูกพันของผู้รับบริการ ผู้มีส่วนได้ส่วนเสีย และคู่ความร่วมมือ ตามเกณฑ์ EdPEX หมวด 3 ผู้เรียนและลูกค้า เพื่อยกระดับของการดำเนินการสู่แนวปฏิบัติที่ดีและต่อยอดเป็นอีกช่องทางในการสร้างรายได้ของวิทยาเขต โดยเฉพาะการสร้างการแข่งขันและความยั่งยืนของชุมชนเพื่อรองรับกับการพัฒนาระเบียงเศรษฐกิจพิเศษภาคตะวันออก (EEC) ทั้งนี้ควรเร่งปรับปรุงตัวชี้วัดความสำเร็จด้านบริการวิชาการให้สะท้อนถึงประสิทธิภาพของการดำเนินการในการสร้างความมั่นคงและความยั่งยืนของชุมชนอย่างรูปธรรม

องค์ประกอบที่ 4 การทำนุบำรุงศิลปะและวัฒนธรรม

การประเมินผลการดำเนินงานในภาพรวม องค์ประกอบที่ 4 การทำนุบำรุงศิลปะและวัฒนธรรม จำนวน 1 ตัวบ่งชี้ พบว่า วิทยาเขตศรีราชา มีผลการประเมินตนเอง มีคะแนนเฉลี่ย 3.00 ได้คุณภาพพอใช้ ส่วนผลการประเมินของคณะกรรมการฯ มีคะแนนเฉลี่ย 3.00 ได้คุณภาพพอใช้

จุดที่ควรพัฒนา

วิทยาเขตได้จัดทำแผนทำนุบำรุงศิลปะและวัฒนธรรม โดยมีการกำหนดวัตถุประสงค์และตัวบ่งชี้ พร้อมทั้งจัดสรรงบประมาณเพื่อการดำเนินการ แต่ขาดการติดตามการดำเนินงานให้เป็นไปตามแผน และเนื่องจากการประเมินความสำเร็จตามตัวบ่งชี้ไม่ตรงหรือสอดคล้องกับวัตถุประสงค์ของแผน จึงไม่อาจนำผลการประเมินมาปรับปรุงแผนหรือกิจกรรมด้านทำนุบำรุงศิลปะและวัฒนธรรมได้

ข้อเสนอแนะในการปรับปรุง

1. คณะกรรมการทำนุบำรุงศิลปะและวัฒนธรรมของวิทยาเขตควรทำความเข้าใจความหมายของศิลปะและวัฒนธรรมให้ถูกต้อง ความเข้าใจที่ถูกต้องจะนำมาซึ่งการกำหนดกิจกรรมที่ชัดเจน และนำไปสู่การกำหนดตัวบ่งชี้เพื่อการประเมินผลได้อย่างถูกต้องและเหมาะสม
2. ควรให้ความสำคัญในการส่งเสริมวัฒนธรรมไม่น้อยกว่า/มากกว่ากับการส่งเสริมด้านศิลปะ เพราะการส่งเสริมด้านวัฒนธรรมสามารถสอดแทรกได้ทั้งในกิจกรรมของรายวิชาในหลักสูตร หรือจัดลักษณะกิจกรรมเสริมหลักสูตร หรือบูรณาการเข้าไปในงานวิจัย/บริการวิชาการ
3. หากจะมีการส่งเสริมการทำนุบำรุงศิลปะและวัฒนธรรม คณะกรรมการฯ ควรเลือกงานศิลปะและวัฒนธรรมที่มีการสืบทอดจากภูมิปัญญาของชุมชน จะทำให้เกิดการมีส่วนร่วมของวิทยาเขตในลักษณะของการใช้เทคโนโลยีเข้าไปช่วยเหลือชุมชน เช่น ด้านการออกแบบผลิตภัณฑ์ การออกแบบสินค้า และบรรจุภัณฑ์ ตลอดจนการหาตลาดและการขายผลิตภัณฑ์ในรูปแบบออนไลน์ เป็นต้น

องค์ประกอบที่ 5 การบริหารจัดการ

การประเมินผลการดำเนินงานในภาพรวม องค์ประกอบที่ 5 การบริหารจัดการ จำนวน 2 ตัวบ่งชี้ พบว่า วิทยาเขตศรีราชา มีผลการประเมินตนเอง มีคะแนนเฉลี่ย 5.00 ได้คุณภาพระดับดีมาก ส่วนผลการประเมินของ คณะกรรมการฯ มีคะแนนเฉลี่ย 5.00 ได้คุณภาพระดับดีมาก

จุดแข็ง

1. วิทยาเขตศรีราชา มีการวางแผนในการใช้ประโยชน์จากการเป็นวิทยาเขตในการพัฒนาระเบียงเศรษฐกิจพิเศษภาคตะวันออก (EEC) ในการหารายได้เพิ่มเติมและการวิจัยและพัฒนาต่างๆ รวมถึงการวางแผนในการเป็นวิทยาเขตดิจิทัลในอนาคตอันใกล้ นอกจากนี้วิทยาเขตยังมีความแข็งแกร่งทางการเงินเป็นอย่างมาก
2. วิทยาเขตศรีราชา มีกลยุทธ์ที่ชัดเจนสอดคล้องกับยุทธศาสตร์ในการพัฒนาประเทศ (BCG) โดยมุ่งเน้นการสร้างนวัตกรรมเพื่อประโยชน์ในการพัฒนาทั้งด้านการเรียนการสอนและพื้นที่ภาคตะวันออก
3. วิทยาเขตศรีราชา มีทรัพยากรที่สำคัญคือ ด้านการเงิน ด้านทรัพยากรมนุษย์ที่พร้อม ซึ่งเป็นปัจจัยสำคัญของการพัฒนา
4. จากการสัมภาษณ์บุคลากรของวิทยาเขต แสดงให้เห็นถึงทัศนคติที่ดีของบุคลากรที่มีต่อวิทยาเขตที่มีความตระหนักถึงความเสี่ยงของสถานการณ์การลดลงของจำนวนนิสิต รวมทั้งการแข่งขันระหว่างมหาวิทยาลัยที่รุนแรงมากขึ้นทั้งในปัจจุบันและอนาคต
5. ผู้บริหาร รองอธิการบดีให้ความสำคัญกับการสร้างขวัญกำลังใจให้กับบุคลากร โดยมีส่วนร่วมในกิจกรรมต่างๆ อย่างมาก

แนวการเสริมจุดแข็ง

1. สร้างความร่วมมือกับหน่วยงานอื่นๆ ทั้งภาครัฐและภาคเอกชนให้มากขึ้น เพื่อผลักดันให้วิทยาเขตเป็นวิทยาเขตดิจิทัลให้เร็วยิ่งขึ้น
2. วิทยาเขตควรส่งเสริมการสร้างนวัตกรรมให้มีความเชื่อมโยงระหว่างคณะภายในวิทยาเขตในลักษณะของห่วงโซ่คุณค่า นวัตกรรมต้นน้ำ นวัตกรรมกลางน้ำ และนวัตกรรมปลายน้ำ ซึ่งจะก่อให้เกิดประโยชน์ในการนำไปประยุกต์ใช้งานเชิงบูรณาการได้มากยิ่งขึ้น รวมทั้งวิทยาเขตศรีราชาควรยึดเป้าหมายการเป็นวิทยาเขตด้านนวัตกรรมอย่างต่อเนื่อง เพื่อให้เกิดระบบการพัฒนานวัตกรรมอย่างเป็นกระบวนการ
3. วิทยาเขตศรีราชาควรใช้กลยุทธ์ด้านการเงินที่มีเงินสะสมอยู่จำนวนมาก โดยนำดอกเบี้ยที่ได้มาใช้ในกิจกรรมหลักของยุทธศาสตร์คือ ด้านการวิจัย และด้านการพัฒนานวัตกรรม
4. ในสถานการณ์ที่บุคลากรพร้อมที่จะให้ความร่วมมือกับการเปลี่ยนแปลงโดยเฉพาะในสายสนับสนุนให้มีมาตรการส่งเสริมให้เรียนรู้และพัฒนานวัตกรรมของกระบวนการทำงาน (Work Process Innovation) เพื่อช่วยเพิ่มประสิทธิภาพและลดต้นทุนของระบบลง

5. ควรเร่งเสริมสร้างวัฒนธรรมองค์กรด้านการมีส่วนร่วมในระดับวิทยาเขต ซึ่งเป็นเรื่องที่ต้องอาศัยเวลา โดยอาจเริ่มต้นจากการเพิ่มบทบาทของบุคลากรในระดับบริหารเช่น รองอธิการบดี ผู้ช่วยอธิการบดี คณบดี รองคณบดี ผู้อำนวยการสำนักงานวิทยาเขต ผู้อำนวยการกอง ให้เข้ามามีส่วนร่วมในการกำหนดยุทธศาสตร์ ด้านงาน เงิน คน ของส่วนกลางของวิทยาเขตให้มากขึ้น

จุดที่ควรพัฒนา

1. ควรเร่งจัดทำแผนยุทธศาสตร์ของวิทยาเขตให้แล้วเสร็จโดยเร็ว
2. ควรพัฒนาระบบ/กระบวนการรวบรวมข้อมูล และวิเคราะห์ข้อมูลด้านการบริหารจัดการของ วิทยาเขต
3. ควรใช้ประโยชน์จากข้อมูลการบริหารจัดการในการบริหารวิทยาเขตให้มากขึ้น
4. การทบทวนโครงสร้างของวิทยาเขต โดยเฉพาะหน่วยงานกลาง ที่ควรจะต้องมีผู้รับผิดชอบ ยุทธศาสตร์ด้านการวิจัยและพัฒนานวัตกรรมของวิทยาเขตที่ชัดเจน
5. การกำกับติดตามแผนการพัฒนาศูนย์กลางทั้งสายวิชาการและสายสนับสนุนอย่างชัดเจนต่อเนื่อง และมีกรอบเวลา
6. ระบบการบริหารจัดการงานด้านประกันคุณภาพที่ต้องมีทีมที่รับผิดชอบที่เข้มแข็ง โดยประกอบด้วย ตัวแทนจากส่วนกลางวิทยาเขตและคณะวิชา เพื่อที่จะได้สนับสนุนข้อมูลซึ่งกันและกัน รวมทั้งติดตามขับเคลื่อน งานประกันคุณภาพให้เป็นไปตามแผนที่วางไว้
7. การสร้างความรู้ความเข้าใจด้านการจัดการความรู้ในทุกๆระดับของวิทยาเขต รวมทั้งการมีมาตรการ ที่ชัดเจน ระบบการให้รางวัลเพื่อสร้างแรงจูงใจให้กับบุคลากรที่ให้ความสำคัญและพฤติกรรมที่เป็นประโยชน์ ต่อการจัดการความรู้ในภารกิจและหน่วยงานของตน

ข้อเสนอแนะ

1. ควรวางแผนการปรับสัดส่วนรายได้ให้เหมาะสมกับสถานการณ์ในอนาคต
2. เนื่องจากชื่อเสียงด้านการเรียนการสอน และการวิจัย ของวิทยาเขตจะขึ้นอยู่กับคณะวิชาใน วิทยาเขตเป็นหลัก ดังนั้นวิทยาเขตควรมีวิธีการกำกับดูแล รวมถึงมีเป้าหมายในเรื่องดังกล่าวอย่างชัดเจน

ภาคผนวก

ภาคผนวกที่ 1

ภาพกิจกรรมการประเมินคุณภาพการศึกษาภายใน มหาวิทยาลัยเกษตรศาสตร์ วิทยาเขตศรีราชา



คณะกรรมการประเมินฯ สัมภาษณ์ผู้มีส่วนเกี่ยวข้อง



คณะกรรมการประเมินฯ สรุปผลการประเมินฯ



คณะกรรมการประเมินฯ รายงานผลการประเมินฯ ให้ผู้บริหารวิทยาเขตศรีราชารับทราบ